

SỎ TAY

PHÒNG CHỐNG NGỘ ĐỘC NẤM

“Dùng trong tuyên truyền phòng chống nguy cơ ngộ độc nấm tại các tỉnh miền núi phía Bắc”



*Viện Kiểm nghiệm an toàn vệ sinh thực phẩm quốc gia
Địa chỉ: 65 Phạm Thận Duật, Mai Dịch, Cầu Giấy, Hà Nội
Website: nifc.gov.vn*

TRÁCH NHIỆM CƠ QUAN QUẢN LÝ AN TOÀN THỰC PHẨM

- * Tuyên truyền, phổ biến tới người dân về nguy cơ ngộ độc nấm, cách phòng tránh và xử trí khi bị ngộ độc nấm.
- * Cập nhật các thông tin về ngộ độc nấm và tăng cường giám sát tại các địa phương thường xảy ra ngộ độc nấm.
- * Khi có ngộ độc nấm xảy ra, phối hợp cùng cơ sở Y tế đưa người bệnh đi cấp cứu và thu thập mẫu liên quan gửi đến cơ sở đủ năng lực xác định nguyên nhân ngộ độc.

*Sổ tay phòng chống ngộ độc nấm
Viện Kiểm nghiệm an toàn vệ sinh thực phẩm quốc gia*

ĐỐI VỚI NGƯỜI DÂN

* Không có công thức hay dấu hiệu tuyệt đối nào để phân biệt nấm ăn được hay nấm độc



* Không ăn nấm lạ ngay cả khi ốc sên, côn trùng và động vật ăn được.



* Không ăn nấm đã bị dập nát, thối rữa, ôi thiu.



* Khi xuất hiện các triệu chứng ngộ độc nghi do ăn nấm cần liên hệ ngay tới cơ sở Y tế gần nhất để được giúp đỡ.



Sở tay phòng chống ngộ độc nấm
Viện Kiểm nghiệm an toàn vệ sinh thực phẩm quốc gia

XỬ TRÍ KHI XẢY RA NGỘ ĐỘC NẤM

* Gây nôn cho người nghi bị ngộ độc nấm và đưa ngay người bệnh, những người cùng ăn nấm đến cơ sở y tế gần nhất.



* Mang theo mẫu nấm còn sót lại hoặc thức ăn chế biến từ nấm hoặc hái lại loài nấm đã ăn đến cơ sở y tế.



Sở tay phòng chống ngộ độc nấm
Viện Kiểm nghiệm an toàn vệ sinh thực phẩm quốc gia

LẤY MẪU NGỘ ĐỘC NẤM

* Lấy mẫu thực phẩm chứa nấm còn lại hoặc phần nấm chưa chế biến.

* Lấy mẫu nấm cùng loại tại vị trí hái nấm ban đầu.

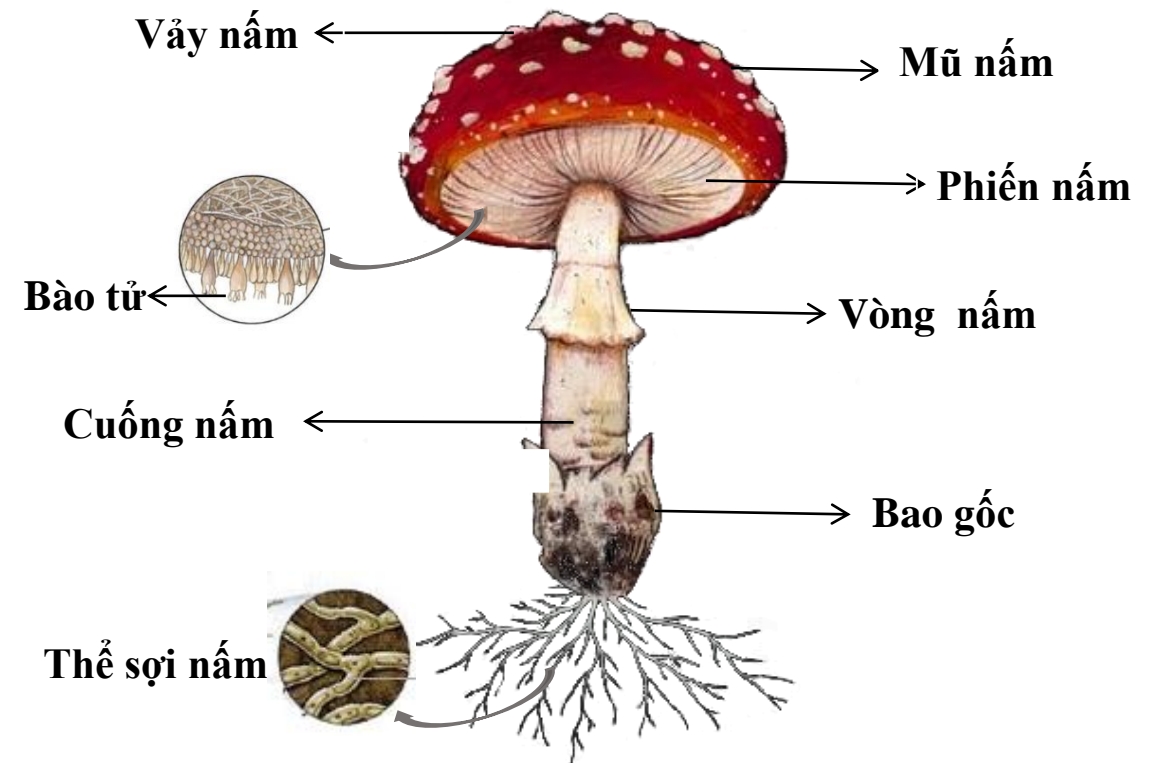
* Lấy mẫu chất nôn, dịch rửa dạ dày, máu và nước tiểu của người ngộ độc nấm.

* Mẫu phải được lấy nguyên vẹn tránh dập nát, bọc nhẹ nhàng bằng giấy bản hoặc giấy báo và bảo quản mát trong các hộp chứa mẫu. Mẫu phải chuyển ngay tới đơn vị có năng lực định danh và xác định độc tố.

Sở tay phòng chống ngộ độc nấm

Viện Kiểm nghiệm an toàn vệ sinh thực phẩm quốc gia

ĐẶC ĐIỂM CHÍNH CỦA NẤM



CÁC BỘ PHẬN CỦA NẤM

Nấm mọc đơn độc hay thành từng đám trên đất khi thời tiết ẩm ướt.

Sở tay phòng chống ngộ độc nấm

Viện Kiểm nghiệm an toàn vệ sinh thực phẩm quốc gia

NHẬN DIỆN NẤM ĐỘC TRẮNG

Amanita exitialis



- **Mũ nấm:** màu trắng, ở đỉnh mũ nấm có sắc thái màu kem với đường kính khoảng 4 – 8 cm. Mép của mũ nấm không trơn tru và thịt nấm màu trắng.
- **Phiến nấm:** màu trắng, mịn.
- **Cuống nấm:** màu trắng, đôi khi được bao phủ bởi các thớ dạng sợi, có vòng nấm ở gần sát với mũ, chiều dài cuống nấm từ 7 – 9 cm với đường kính 0,5 – 2 cm và bao gốc dạng đài hoa dưới đáy cuống.
- **Nơi sống:** mọc đơn độc hay thành từng đám trong các khu rừng từ đầu mùa xuân sang mùa hè.
- **Khả năng gây độc:** **gây độc chết người.**

Sở tay phòng chống ngộ độc nấm

Viện Kiểm nghiệm an toàn vệ sinh thực phẩm quốc gia

NHẬN DIỆN NẤM ĐỘC TRẮNG HÌNH NÓN

Amanita virosa



- **Mũ nấm:** màu trắng, đôi khi có sắc thái vàng ở đỉnh, khi non hình nón, trưởng thành nâng lên thành hình chuông, khi già vươn rộng, mép mũ cuộn lại. Đường kính khoảng 4 – 10 cm.
- **Phiến nấm:** màu trắng, hẹp, dính tự do.
- **Cuống nấm:** màu trắng, dài 5 – 15cm, có sợi gấp nếp hoặc có vảy nhỏ phủ trên bề mặt. Phía trên cuống mang màng mỏng, xẻ thùy. Có vòng nấm phía trên cuống và bao gốc dạng đài hoa dưới đáy cuống.
- **Nơi sống:** nấm mọc đơn độc hay thành từng đám trong các khu rừng từ mùa hè đến mùa thu.

Sở tay phòng chống ngộ độc nấm

Viện Kiểm nghiệm an toàn vệ sinh thực phẩm quốc gia

NHẬN DIỆN NẤM ĐỘC

Amanita fuligineoides



- **Mũ nấm:** màu xám, nâu xám, đến đen, thường sẫm màu ở trung tâm, đường kính 7 – 14 cm.
- **Phiến nấm:** màu trắng.
- **Cuống nấm:** màu trắng đến hơi xám, cứng, chiều dài 10–20 cm, đường kính 0,8 – 1,5 cm, có sợi gấp nếp hoặc có vảy nhỏ màu nâu xám phủ trên bề mặt. Có vòng nấm phía trên cuống và bao gốc dạng đài hoa dưới đáy cuống.
- **Nơi sống:** mọc đơn độc hay thành từng đám trên đất trong các khu rừng từ mùa hè sang mùa thu.
- **Khả năng gây độc:** **gây độc chết người.**

Sổ tay phòng chống ngộ độc nấm

Viện Kiểm nghiệm an toàn vệ sinh thực phẩm quốc gia

NHẬN DIỆN NẤM ĐỘC Ô PHIÊN XANH

Chlorophyllum molybdites



- **Mũ nấm:** non dạng hình cầu, trưởng thành có dạng bán cầu dẹp đến phẳng, có khi lõm xuống; có vảy nâu hay xám nhạt phủ trên bề mặt; đường kính từ 4 – 9 cm hoặc 15 – 20 cm.
- **Phiến nấm:** dính tự do, rộng; non màu trắng khi già chuyển thành xanh nhạt hoặc xám.
- **Cuống nấm:** chiều dài từ 7 – 15 hoặc 20 – 30 cm, gốc phình to, cuống nấm chuyển màu nâu hồng khi chạm tay vào.
- **Nơi sống:** mọc đơn độc hay thành cụm lớn vào mùa nóng ẩm.
- **Khả năng gây độc:** gây độc đường tiêu hóa.

Sổ tay phòng chống ngộ độc nấm

Viện Kiểm nghiệm an toàn vệ sinh thực phẩm quốc gia

NHẬN DIỆN NẤM XÓP ĐỎ

Russula emetica



- **Mũ nấm:** màu đỏ tươi, đỏ máu, đỏ nâu tím và thường nhạt màu đi, trở nên vàng hay trắng; non hình chuông, già dạng bán cầu và trải thành dạng bán cầu dẹp, phẳng hay hơi trũng xuống; bề mặt nhẵn bóng; đường kính 5 – 10 cm.
- **Phiến nấm:** màu trắng, dưới biểu bì hơi hồng xốp.
- **Cuống nấm:** màu trắng, có sắc thái hồng, hình trụ, hơi tròn ở gốc; non rắn chắc, khi già mềm, xốp, đặc; chiều dài từ 5 – 8 cm với đường kính 1 – 2 cm.
- **Nơi sống:** nấm mọc đơn độc trong rừng vào mùa nóng ẩm.
- **Khả năng gây độc:** gây độc đường tiêu hóa.

Sở tay phòng chống ngộ độc nấm

Viện Kiểm nghiệm an toàn vệ sinh thực phẩm quốc gia

NHẬN DIỆN NẤM TRỨNG VỎ CỨNG

Scleroderma citrinum



- **Quả thể:** màu vàng cho đến vàng nâu, hình tròn đến dạng củ; đường kính quả thể 5 – 10 cm, phía ngoài quả thể phủ vảy dày.
- **Cuống nấm:** hầu như không có.
- **Nơi sống:** nấm mọc trên đất rừng.
- **Khả năng gây độc:** gây độc đường tiêu hóa.

Sở tay phòng chống ngộ độc nấm

Viện Kiểm nghiệm an toàn vệ sinh thực phẩm quốc gia

ĐỊNH DANH VÀ XÁC ĐỊNH ĐỘC TỐ

* **Định danh:** dựa vào đặc điểm hình thái đại thể, vi thể kết hợp với giải trình tự gen để định danh chính xác loài.

* **Xác định độc tố:** sàng lọc các độc tố có trong mẫu nấm; ngay khi phát hiện các độc tố nguy hiểm α -amanitin, β -amanitin, γ -amanitin, phalloidin và phallacidin, v.v. cần gửi thông tin kết quả cho cơ sở y tế để hỗ trợ điều trị bệnh nhân.

Sở tay phòng chống ngộ độc nấm
Viện Kiểm nghiệm an toàn vệ sinh thực phẩm quốc gia

THÔNG TIN LIÊN HỆ

Phòng Khoa học, Đào tạo và Hợp tác quốc tế
Viện Kiểm nghiệm an toàn vệ sinh thực phẩm quốc gia

Địa chỉ: 65 Phạm Thận Duật, Mai Dịch, Cầu Giấy, Hà Nội

- Điện thoại: 02439335735/ 02439335741
- Email: KHDT.nifc@gmail.com



Sở tay phòng chống ngộ độc nấm
Viện Kiểm nghiệm an toàn vệ sinh thực phẩm quốc gia